



Instruções

Para responder a essas questões, identifique APENAS UMA ÚNICA alternativa correta e marque o número correspondente na Folha de Respostas.

QUESTÃO 1

Para ganhar o favor popular, o candidato deve conhecer os eleitores por seu nome, elogiá-los e bajulá-los, ser generoso, fazer propaganda e levantar-lhes a esperança de um emprego no governo. [...]

A generosidade é um tema amplo. Talvez sua renda privada não possa atingir todo o eleitorado, mas seus amigos podem ajudá-lo a agradar a plebe. Ofereça banquetes e providencie que seus amigos façam o mesmo, procurando atingir os eleitores ao acaso e o eleitorado específico de cada tribo. [...]

Sua campanha, na medida do possível, deve levantar, contra seus adversários, suspeitas negativas, apropriadas às suas personalidades, envolvendo crimes, vícios e corrupção. (CÍCERO. In: BOULOS Jr., 2009, p. 242).

O texto do romano Cícero (106-43 a.C.), pensador que conhecia bem a política romana, sugere que havia disputa eleitoral para a escolha de ocupantes de cargos públicos na antiga Roma. Dentre os cargos públicos eleitos pelo povo romano, destacam-se os

- 01) senadores vitalícios, que representavam os interesses dos habitantes das províncias estrangeiras.
- 02) tribunos da plebe, encarregados da defesa dos direitos dos plebeus e protegidos por imunidade legal.
- 03) cônsules, que exerciam funções diplomáticas junto aos reinos vizinhos.
- 04) ditadores, que se apropriavam do poder de forma vitalícia.
- 05) membros dos triunviratos, eleitos por quatro anos, com funções religiosas e políticas.

QUESTÃO 2

A crise social do Império era tão acentuada, que as massas rurais acabaram não fornecendo resistência aos invasores; pelo contrário, em muitos casos foram cúmplices, recebendo em troca algumas garantias.

Em busca de proteção, os romanos passaram a abandonar as cidades. As estradas, sem segurança, tornaram-se intransitáveis e as comunicações ficaram difíceis. O comércio e a moeda desapareceram. A ruralização europeia acentuou-se a partir do século VII, quando a Europa ocidental sofreu novas invasões. (CÁCERES, 1996, p. 122).

Os fatos históricos responsáveis pela situação descrita no texto situam-se na fase denominada Baixo Império Romano, sendo, entre esses, os principais

- 01) a derrota dos etruscos e a conquista de Roma pelos sabinos.
- 02) a revolta dos escravos e a luta pela reforma agrária.

- 03) as Guerras Púnicas e a conquista da Palestina.
- 04) a vitória contra os gauleses e a conquista do Egito.
- 05) a lenta penetração de povos germanos e a anarquia militar.

QUESTÃO 3

Os fatos históricos ligados às Cruzadas, no século XIII, à Guerra do Golfo e à invasão do Iraque, no século XX, apresentam como ponto de convergência

- 01) diferentes concepções religiosas e políticas, que distanciam o mundo muçulmano do mundo judaico-cristão ocidental.
- 02) a concorrência entre árabes e europeus, pela hegemonia comercial no Mediterrâneo ocidental.
- 03) a rivalidade entre muçulmanos e cristãos, pelo crescente controle de populações pagãs da África e da Ásia.
- 04) o combate a práticas de exclusão da mulher, nas sociedades muçulmanas, consideradas intoleráveis pelo mundo ocidental.
- 05) a libertação, por países europeus, de povos africanos submetidos aos conquistadores árabes.

QUESTÃO 4

Os medievais afirmavam que a mulher era naturalmente mais fraca e, portanto, um instrumento privilegiado da ação do demônio. Cabia aos homens — em especial ao senhor feudal — vigiar sua mulher, filhas, as viúvas e as filhas órfãs de seus irmãos, de seus primos e de seus vassalos. Mas como garantir essa vigilância constante? (DREGUER; TOLEDO, 1995, p. 59).

A indagação que conclui o texto tem como resposta

- 01) proibição expressa de se afastarem de suas residências.
- 02) casamentos precoces ou internação em conventos.
- 03) incentivo à educação intelectual, para mantê-las ocupadas.
- 04) elevá-las a uma condição de símbolo das virtudes preconizadas pelos servos.
- 05) constantes ameaças de acusações de charlatanismo e feitiçaria, para mantê-las sob controle.

QUESTÃO 5

A concepção geográfica do mundo, cultivada pelo homem europeu, no alvorecer da Idade Moderna, contribuiu para

- 01) ampliar as áreas de produção agrícola dos feudos.
- 02) fortalecer as relações servis entre o homem e a terra.
- 03) expandir a população das cidades e das pequenas vilas.
- 04) modificar a perspectiva comercial: do local para a longa distância.
- 05) limitar a publicação de mapas e de roteiros de viagens para novos continentes.



QUESTÃO 6

Entre as características do mundo colonial, construído em razão da conquista europeia no ultramar, a partir do séc. XV, destaca-se

- 01) a transferência de grandes contingentes de populações camponesas europeias para o trabalho livre nas colônias.
- 02) o exclusivo comercial, imposto pelas metrópoles ibéricas às áreas coloniais.
- 03) a preferência pela exploração do trabalho indígena nas colônias portuguesas e inglesas.
- 04) o impedimento do acesso de brancos nascidos nas colônias aos cargos municipais, na própria colônia.
- 05) a relação de reciprocidade comercial nas áreas de colonização holandesa e francesa.

QUESTÃO 7

A estrutura do comércio colonial português envolvia

- 01) investimentos de capitais franceses e holandeses, nas áreas de agricultura e de mineração.
- 02) atuação de Companhias de Comércio, organizadas na área colonial e liberadas da fiscalização metropolitana.
- 03) manutenção dos estancos reais sobre o açúcar, o fumo e o café.
- 04) maior peso das mercadorias europeias no escambo de africanos escravizados nos portos da África.
- 05) controle de portos comerciais na África e no Brasil, responsáveis pela circulação das mercadorias europeias, brasileiras e africanas.

QUESTÃO 8

A competição industrial que se alastrou na Europa e nas áreas extraeuropeias, na segunda metade do século XIX, teve, na Conferência de Berlim,

- 01) a formulação de um acordo entre as nações europeias, delimitando suas áreas coloniais.
- 02) a oficialização do Bloqueio Continental, que impunha barreiras às mercadorias inglesas.
- 03) o estabelecimento de medidas de restrições à política do livre-cambismo.
- 04) um espaço de conversações, para deter a corrida armamentista entre Alemanha e Espanha.
- 05) a consolidação do apoio político à nobreza francesa, ameaçada pela Revolução de 1789, graças aos governantes dos estados participantes.

QUESTÃO 9

O Estado Monárquico brasileiro, estabelecido a partir da Constituição de 1824, apresentava características liberais como

- 01) a presença do Poder Moderador e do Poder Executivo acima dos outros poderes.
- 02) a divisão territorial em províncias e em estados.
- 03) o escravismo e a concentração da propriedade da terra.
- 04) o constitucionalismo e a representação censitária.
- 05) a manutenção do catolicismo como religião oficial.

QUESTÃO 10

No contexto histórico em que ocorreu a Proclamação da República, destaca-se, como componente político-social,

- 01) o crescente afastamento do Imperador dos negócios do Estado.
- 02) a política do Encilhamento, aplicada por Rui Barbosa, no setor financeiro.
- 03) a perseguição política ao Partido Republicano, por parte do Poder Moderador.
- 04) a incorporação dos ex-escravos ao eleitorado direto, para a escolha do Presidente da República.
- 05) o distanciamento das classes populares do processo que derrubou a Monarquia e instalou a República.

QUESTÃO 11

A ideia básica do Congresso de Viena era **reacionária** (isto é, retrógrada, conservadora). Nunca mais se deveria falar em revoluções, em luta contra a tirania, em povo nas ruas exigindo direitos! Pela vontade dos diplomatas do Congresso de Viena, até hoje a Europa teria monarquias absolutistas... (SCHMIDT, 2005, p. 335).

Para garantir a concretização dos objetivos do Congresso de Viena (1815), organizou-se

- 01) o Comércio Triangular, para controlar o monopólio entre as metrópoles e as áreas coloniais.
- 02) o Tratado de Methuen, entre a Inglaterra e a França, com objetivos militares e comerciais.
- 03) a Liga das Nações, composta por todos os governos absolutistas da Europa e da América.
- 04) a Santa Aliança, braço armado da Restauração, com funções militares e políticas.
- 05) a coligação Portugal+Inglaterra, para deter o avanço napoleônico na Europa.

QUESTÃO 12

A rivalidade entre a Inglaterra e a Alemanha, que se fortaleceu no início do século XX, tinha suas raízes fixadas na concorrência comercial-armamentista e, também,

- 01) na expansão da língua e da cultura alemã nos grandes centros universitários da América Latina.
- 02) no perigo representado pela aliança firmada entre os alemães e os países ibéricos.
- 03) no temor inglês face à política de expansão colonialista desenvolvida pelos alemães, no continente africano.
- 04) no projeto alemão de construir uma grande estrada de ferro, do Cabo ao Cairo, ligando o continente africano.
- 05) na política de alianças liderada pela Alemanha, junto à Rússia e à Arábia.

QUESTÃO 13

Se a visita do Papa Bento XVI ao Brasil, em 2008, não colocou em risco a laicidade do Estado brasileiro, ela reafirmou o comportamento da Igreja de tentar influenciar decisões de governo que possam ir contra seus princípios. Os críticos do Vaticano concordam ser natural que a religião exija dos adeptos que sigam suas normas. O que se discute é se a Igreja tem o direito de tentar impor suas determinações a quem não é católico. (RELAÇÃO..., 2008, p. 130).

Apesar de a concepção de “Estado Laico” ter sido divulgada no mundo ocidental cristão no século XIX, na oportunidade de separação entre Igreja e Estado, a Igreja se faz presente, opinando sobre temas de caráter moral e religioso, e mesmo sobre questões de teor social.

Nesse último caso, destaca-se a Encíclica *Rerum Novarum*, assinada pelo Papa Leão XIII, em 1891, que preconizava, entre outras questões,

- 01) o aprofundamento da luta de classes, como caminho para a justiça social.
- 02) a formação de sindicatos de modelo socialista, nas grandes capitais europeias.
- 03) a colaboração entre patrões e empregados, no estabelecimento de salários justos.
- 04) o apoio à Maçonaria, na sua campanha pela legislação de amparo ao trabalhador.
- 05) a tomada de consciência da classe operária, em sua luta pelo controle da propriedade privada.

QUESTÃO 14

A República brasileira, de 1889 a 1930, registrou o fortalecimento e a desagregação da república oligárquica.

Dentre as práticas políticas que a caracterizaram e que foram desarticuladas pelo processo de desagregação, destaca-se a

- 01) eleição censitária, baseada na classificação do eleitorado conforme a renda de cada cidadão.
- 02) prática tenentista de recrutamento forçado da população ativa masculina, no interior do país.
- 03) política dos grandes estados, popularizada pela expressão “política do café-com-leite”.
- 04) oportunidade exclusiva do voto dada aos “homens bons”.
- 05) atuação do Partido Comunista junto às classes médias urbanas do Norte e do Nordeste brasileiro.

QUESTÃO 15

Para os palestinos, a questão não é apenas a presença de colonos na Cisjordânia e (até 2005) em Gaza. É o controle israelense do território, o uso israelense dos recursos hídricos, as limitações que tudo isso impõe às suas perspectivas econômicas, a maneira pela qual são tratados pelas forças israelenses. A dignidade e a esperança dos palestinos, tanto como comunidade quanto como indivíduos, estão sob ataque permanente. Daí o ímpeto de revidar e levar a guerra aos civis israelenses. (SMITH, 2008, p. 57).

Os palestinos referidos no texto são constituídos

- 01) pelas populações árabes residentes na região da Palestina, deslocadas de suas terras ou submetidas ao domínio judeu, por ocasião da organização do Estado de Israel, em 1948.
- 02) por fundamentalistas islâmicos obedientes à orientação política dos talibãs, fixados em território egípcio.
- 03) por populações curdas e turcas de religião cristã, que se refugiaram na Palestina após a Guerra do Golfo, na década de 50 do século passado.
- 04) por egípcios, líbios e marroquinos, que se deslocaram para essa região, por ocasião da descoberta do petróleo, pelos israelenses.
- 05) por imigrantes árabes, atraídos para a Palestina logo após a guerra entre o Irã e o Iraque, na esperança de se introduzirem no mercado de trabalho local.

QUESTÃO 16

O caráter populista dos governos brasileiros que funcionaram entre o Estado Novo e o último governo Vargas expressava-se mediante

- 01) restrições à liberdade religiosa, direcionada, sobretudo, aos cultos não católicos.
- 02) ampla liberdade de imprensa e de associação política, mesmo em oposição ao governo constituído.
- 03) garantia de livre organização e ação sindical, voltada para a defesa dos interesses dos trabalhadores e dos pequenos empresários.
- 04) ações de valorização e de proteção das classes trabalhadoras e da classe média, a exemplo da CLT (Consolidação das Leis Trabalhistas).
- 05) doutrina fortemente relacionada às ideologias socialista e fascista, utilizada pelo Estado Novo sempre que a popularidade do governo estava ameaçada.

Questões 17 e 18

O início do período pós-colonial provocou uma expectativa de desenvolvimento da África. Mas os novos Estados, nascidos com as fronteiras coloniais, careciam de um autêntico sentimento de identidade e unidade nacional. Em pouco tempo, o otimismo deu lugar em muitos países a violentas disputas pelo poder, golpes de Estado e ditaduras militares. Muitos desses conflitos tiveram a intervenção dos EUA e da URSS, que levaram a Guerra Fria para a África, por meio da disputa por áreas de influência. (SASKI, 2010, p. 30).

QUESTÃO 17

A intervenção de interesses da Guerra Fria no movimento pela libertação de Angola

- 01) extinguiu-se por interferência portuguesa, ao ser declarada a independência do país.
- 02) propiciou a vitória das forças coloniais e a expulsão das populações negras do seu território.
- 03) levou à retirada do apoio do Brasil à independência desse país, por seu envolvimento com países de política esquerdizante.
- 04) fortaleceu a presença da elite branca nos altos cargos da administração do país.
- 05) manteve-se forte, mesmo após a independência do país, em 1975, influiu na posição dos partidos nacionais que disputavam o poder.

QUESTÃO 18

A Guerra Fria, interferindo também na vida político-administrativa da América Latina, propiciou a

- 01) eliminação do tráfico de drogas na Amazônia legal.
- 02) formação de governos ditatoriais, tanto de “direita” quanto de “esquerda”.
- 03) opção da política externa brasileira em se aliar, incondicionalmente, aos países socialistas.
- 04) dificuldade de penetração do capital estrangeiro na industrialização dos países latino-americanos.
- 05) aliança dos países sul-americanos, em defesa de Cuba, no episódio da invasão da baía dos Porcos, na década de 60 do século XX.

QUESTÃO 19

Desde que a Revolução Industrial começou, no século XVIII, o homem tem sido responsável por mais ou menos dois terços das ações que provocam o aquecimento global. A queima progressiva de petróleo, carvão e gás atua sobre a atmosfera e agrava o Efeito Estufa. [...]

Depois de mais de seis anos de negociações, entrou em vigor, em 2005, o Protocolo de Kyoto, único instrumento internacional já concebido para lidar com o maior desafio ambiental da história: a redução do aquecimento global. (BARBOSA, 2008, p.17-18).

As informações do texto, relativas às questões ambientais mais prementes no mundo atual e às ações para a preservação do meio ambiente, chamam a atenção para

- 01) a resistência das grandes nações industrializadas, especialmente os Estados Unidos e a China, defensoras de seus programas de expansão econômica.
- 02) o apoio dos países socialistas ao Protocolo de Kyoto, como combate à industrialização dos países capitalistas.
- 03) o avanço das catástrofes naturais, exatamente nas áreas mais industrializadas e que mais prejudicam o meio ambiente.
- 04) o rígido controle da produção de armas atômicas pelos países, contribuindo para a sensível diminuição desse arsenal, em todos os continentes.
- 05) a expansão do tráfico de armas, de animais silvestres e de drogas, práticas que contribuem para a degradação do meio ambiente.

QUESTÃO 20

Globalização. Termo que designa o fim das economias nacionais e a integração cada vez maior dos mercados, dos meios de comunicação e dos transportes. Um dos exemplos mais interessantes do processo de globalização é o *global sourcing*, isto é, o abastecimento de uma empresa por meio de fornecedores que se encontram em várias partes do mundo, cada um produzindo e oferecendo as melhores condições de preço e qualidade naqueles produtos que têm maiores vantagens comparativas. (SANDRONI, 2002, p. 265).

A análise do texto e os conhecimentos sobre a globalização indicam como características desse fenômeno

- 01) a desagregação dos “mercados comuns”, na Europa e na América do Norte.
- 02) a padronização dos preços e a eliminação da concorrência, em níveis globais.
- 03) a nacionalização dos capitais e dos financiamentos para os projetos industriais.
- 04) a integração entre os participantes da produção e a mobilidade dos mercados.
- 05) o protecionismo dos mercados, por parte dos pequenos países em desenvolvimento.

Referências**Questão 1**

BOULOS JR., Alfredo. – **História: sociedade e cidadania**. São Paulo: FTD, 2009.

Questão 2

CÁCERES, Florival. **História geral**. 4. ed. rev. ampl. e atual. São Paulo: Moderna, 1996.

Questão 4

DREGUER, Ricardo; TOLEDO, Eliete. **História: cotidiano e mentalidades**. São Paulo: Atual, v. 2, 1995.

Questão 11

SCHMIDT, Mario F. **Nova história crítica**. São Paulo: Nova Geração, 2005.

Questão 13

RELAÇÃO complicada. **Atualidades e Vestibular**. São Paulo: Abril, ed. 6, 2008. Igreja e Estado. Adaptado.

Questão 15

SMITH, Dan. **O atlas do Oriente Médio: conflitos e soluções**. Tradução Mário Vilela. São Paulo: Publifolha, 2008.

Questões 17 e 18

SASKI, Fábio. África, o continente redescoberto. **Atualidades e Vestibular+ENEM**. São Paulo: Abril, 1. sem. 2010.

Questão 19

BARBOSA, Marcos P. **Atualidades**. Salvador: EGBa, Fundação Pedro Calmon, 2008.

Questão 20

SANDRONI, Paulo (org.). **Novíssimo dicionário de economia**. 10. ed. São Paulo: Best Seller, 2002.

* * *



Instruções | Para responder a essas questões, identifique APENAS UMA ÚNICA alternativa correta e marque o número correspondente na Folha de Respostas.

QUESTÃO 21

Sobre mapas, escalas e projeções cartográficas, é correto afirmar:

- 01) Os mapas possibilitam discernir relações espaciais entre vários fenômenos e proporcionam informações para análises estatísticas.
- 02) Os mapas políticos objetivam alcançar um público específico, pois suas informações estão relacionadas a estudos técnicos e específicos.
- 03) Os mapas só oferecem uma visão geográfica das relações espaciais quando utilizam a escala numérica.
- 04) A projeção cônica, também conhecida como de Mercator, não apresenta deformações e, por isso, é amplamente utilizada pela navegação.
- 05) As projeções equidistantes, por serem as que apresentam mais distorções lineares, deixaram de ser utilizadas pelos cartógrafos.

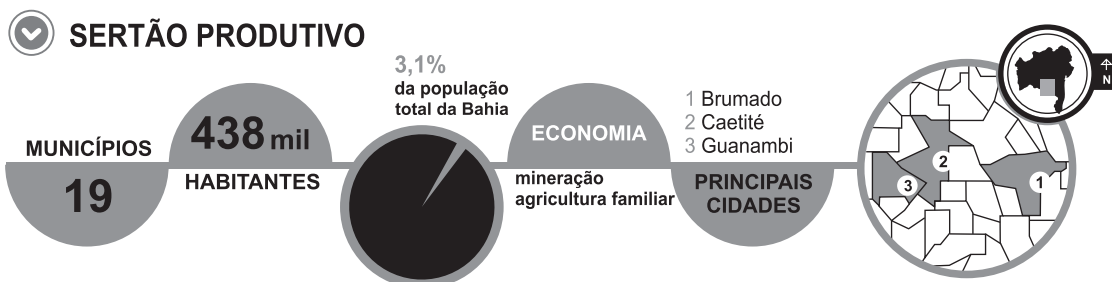
QUESTÃO 22

A delimitação dos domínios morfoclimáticos objetiva comprovar a interação entre os elementos da natureza.

Sobre esses domínios, pode-se afirmar:

- 01) O domínio Amazônico e o domínio da Araucária têm em comum um corpo florestal contínuo, homogêneo e latifoliado.
- 02) O domínio das Pradarias, restrito ao Sudeste do país, apresenta um relevo constituído por planícies, vegetação diversificada, solos férteis e rios perenes.
- 03) Os solos predominantes no domínio dos Cerrados são básicos, com baixa concentração de ferro e de alumínio.
- 04) O domínio da Caatinga não apresenta espécies decíduas, nem rios autóctones, em função da elevada evaporação resultante do clima semiárido.
- 05) A ação dos agentes que modelaram o substrato geológico, no domínio dos Mares de Morro, produziu um relevo em forma de "meias laranjas".

QUESTÃO 23



O Sertão Produtivo apresenta uma crescente extração mineral, já tradicional no município de Brumado, mas promissora em outras cidades, como Caetité — onde deverá ter início, em dois anos, uma produção de 18 milhões de toneladas de minério de ferro por ano. (PEIXOTO, 2010, p. B2).

A partir da análise das informações, pode-se concluir que o desafio do Sertão é

- 01) preservar as reservas minerais para o futuro, uma vez que essas estão se esgotando, nos países centrais, e, consequentemente, o valor monetário desses minerais, em um futuro próximo, que deverá alcançar patamares bem altos.
- 02) criar estruturas aeroportuárias para facilitar o escoamento da produção, com preços competitivos, por ser esse meio de transporte de baixo custo.
- 03) impedir a saída dos minerais dos municípios produtores, com o objetivo de alcançar a autossuficiência.
- 04) expandir a atividade mineradora, com vistas a agregar valor à produção.
- 05) encontrar novos mercados para a produção e incentivar a exploração de minérios nos demais municípios, visando à sua maior valorização.

QUESTÃO 24

A divisão da atmosfera pode ser feita através de vários critérios. Todavia, a mais conhecida é baseada na variação de temperatura. Considerando-se essa divisão, é correto afirmar que a

- 01) troposfera é a camada inferior da atmosfera, que vai do nível do mar até 30km de altitude, e nela se encontra a camada de ozônio.
- 02) estratosfera é também conhecida como camada da turbulência, sendo responsável pela formação dos fenômenos naturais, como a chuva e o granizo.
- 03) mesosfera é uma camada fria, por não conter nuvens nem gases capazes de absorver a energia solar.
- 04) termosfera se caracteriza pelas baixas temperaturas e pela ausência de gases nobres.
- 05) exosfera é uma camada onde o ambiente não é rarefeito e, portanto, contraindicado para a instalação de satélites artificiais.

QUESTÃO 25

Os dados climáticos inseridos na tabela permitem afirmar:

- 01) A amplitude térmica é menor na cidade onde o índice pluviométrico anual é mais alto e a vegetação predominante é do tipo higrófila.
- 02) As três cidades podem estar localizadas em altas latitudes e na mesma zona térmica.
- 03) A cidade **I** apresenta um clima sem estação seca e com chuvas de convecção.
- 04) A cidade **II** pode estar localizada no sul do Brasil, onde ocorre o clima mesotérmico.
- 05) A cidade **III** possui um clima tropical típico, duas estações definidas e o predomínio da vegetação tropófila.

Cidades	Temperatura média anual	Temperatura média de fevereiro	Temperatura média de agosto	Índice pluviométrico anual
I	26°C	27°C	26°C	2 800mm
II	24°C	28°C	22°C	450mm
III	19°C	23°C	14°C	1300mm

QUESTÃO 26

A vegetação é o espelho do clima.

Considerando-se essa informação, é correto afirmar que o clima

- 01) equatorial se caracteriza pela elevada amplitude térmica e uma vegetação predominantemente hidrófila.
- 02) desértico possui uma amplitude térmica diária elevada e uma vegetação do tipo xerófila.
- 03) temperado se distingue dos demais pelo fato de as médias térmicas não sofrerem alterações e a vegetação predominante ser a higrófila.
- 04) tropical úmido é predominante no Brasil e se caracteriza por contrastes sazonais e pela vegetação mesófila.
- 05) subtropical apresenta intensa insolação, as mais altas evaporações e uma vegetação tropófila.

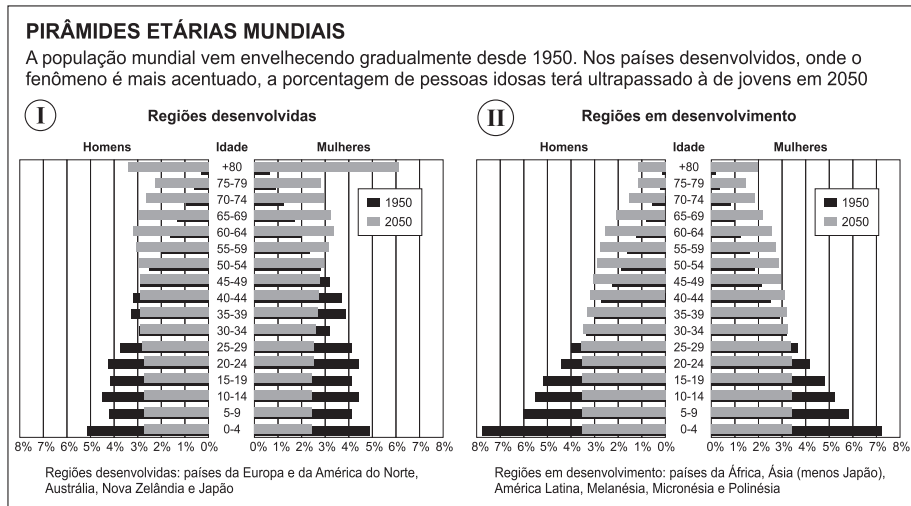
QUESTÃO 27

Reconhecida hoje como um dos biomas mais ricos do Brasil, a caatinga do semiárido nordestino é também o menos protegido: só 2% de sua área se encontram em unidades de preservação. (CAATINGA..., 2010, p. 61).

Sobre o bioma destacado no texto, pode-se afirmar que a

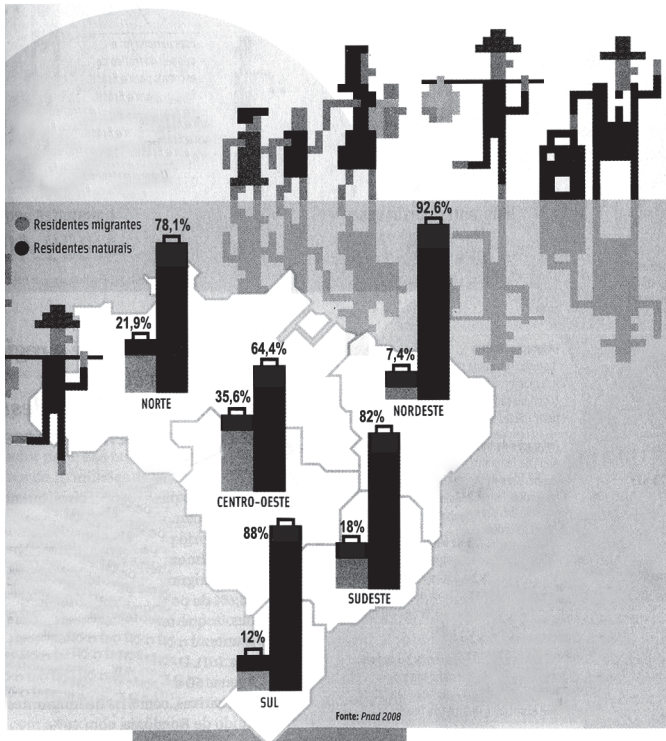
- 01) vegetação da caatinga é constituída por formações arbóreas, perenes, aciculifoliadas e resistentes a secas prolongadas.
- 02) espécie mais abundante nesse bioma é a das leguminosas, que se encontram ameaçadas pela criação de caprinos.
- 03) exploração mineral é a atividade econômica mais importante desse bioma.
- 04) fragilidade da caatinga está relacionada ao predomínio dos solos aluviais, ricos em minerais e pobres em matéria orgânica.
- 05) solução para reverter os impactos ambientais no bioma repousa na proibição da ocupação e da exploração das áreas onde eles ocorrem.

QUESTÃO 28



A partir da análise das pirâmides etárias, associada aos conhecimentos sobre população, pode-se afirmar:

- 01) A alteração da dinâmica populacional, destacada nos gráficos, indica que a popularização da medicina preventiva, em todos os continentes, na última década, é responsável pela realidade apresentada.
- 02) O aumento da longevidade é resultante da expansão da urbanização e da erradicação da fome endêmica.
- 03) As diferenças fundamentais, destacadas nas pirâmides etárias, estão relacionadas à expectativa de vida, à composição da população e ao crescimento vegetativo.
- 04) A pirâmide **I** apresenta um aumento da fecundidade e a pirâmide **II**, um declínio da fecundidade.
- 05) A diminuição da população jovem, destacada nas duas pirâmides, resulta do aumento da violência urbana, verificada a partir do final do século passado, que vitimou uma parcela considerável dessa população.



A análise da ilustração e os conhecimentos sobre migrações, no Brasil atual, permitem afirmar que a situação apresentada está relacionada, principalmente, com

- 01) a política adotada pelo Governo Federal, que, a partir da década de 60 do século passado, estimulou a migração dos nordestinos para as regiões centrais do país.
- 02) o desenvolvimento das atividades terciárias, que absorvem plenamente a mão de obra migrante nos centros urbanos.
- 03) as diferenças no desempenho econômico de cada região.
- 04) o fascínio que as cidades exercem sobre a população oriunda do campo.
- 05) o aumento do processo de desertificação, resultante da utilização do sistema de plantation no Brasil oriental.

QUESTÃO 30

Para atender às suas exigências, a sociedade atual impõe às metrópoles que se adaptem às suas necessidades e lhe ofereçam serviços diferenciados, em relação às cidades.

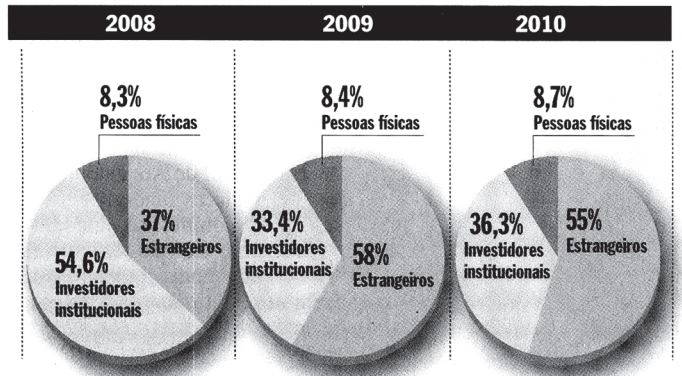
Nesse contexto, pode-se afirmar que a distinção entre as metrópoles e as cidades brasileiras se identifica pela

- 01) desestimulação da especulação imobiliária nas áreas residenciais.
- 02) construção de conjuntos habitacionais para absorver a população oriunda do campo.
- 03) valorização das áreas periféricas para evitar a ocupação desordenada e predatória do solo.
- 04) implantação de infraestrutura e de serviços capazes de polarizar vários centros urbanos.
- 05) desvalorização das áreas centrais e valorização das áreas comerciais.

Brasil, o objeto do desejo do investidor internacional

Os estrangeiros já são majoritários nos IPOs,...

Aberturas do capital de empresas na Bovespa



Fontes: Andima, Banco Central, Bovespa e FGV

As informações contidas no gráfico e os conhecimentos sobre a realidade brasileira permitem afirmar que os fatos destacados estão relacionados

- 01) ao crescimento do PIB, que, atualmente, só é menor que o PIB chinês.
- 02) à valorização dos commodities e à autossuficiência energética.
- 03) à grande poupança interna, a mais alta entre os países do BRIC.
- 04) aos elevados juros, à expansão do mercado consumidor e à estabilidade política.
- 05) à inexistência de dívida externa e à abundância de mão de obra qualificada.

QUESTÃO 32

A palavra *oikonomia*, do grego antigo, referia-se à administração de uma casa. Hoje, o termo economia ganhou um significado muito mais amplo, é a ciência que estuda produção, distribuição, acumulação e consumo de bens materiais na sociedade. (REFERÊNCIAS, 2010, p. 82).

Considerando-se as informações do texto e os conhecimentos sobre o espaço financeiro, é correto afirmar:

- 01) A Revolução Tecnológica, ocorrida na década de 90 do século passado, potencializou a integração econômica do mercado.
- 02) O "risco Brasil" deixou de existir, mercadologicamente, na última década, porque o país liquidou sua dívida externa.
- 03) A recente crise financeira mundial obrigou o Brasil a adotar uma política econômica que impede a entrada de capitais especulativos, com o objetivo de evitar a desvalorização do real.
- 04) A OMC (Organização Mundial de Comércio) é, entre as instituições internacionais, a única que foi criada para promover a estabilidade monetária e financeira dos países.
- 05) O sucesso da economia brasileira, nas duas últimas décadas, é responsável pelo declínio da economia informal e do desemprego estrutural.

QUESTÃO 33

Sobre indústrias, é correto afirmar:

- 01) A indústria moderna tende a se dispersar pelo espaço geográfico, onde as densidades populacionais e a urbanização são baixas.
- 02) A industrialização moderna, nascida entre os séculos XVIII e XIX, utilizou como fonte básica de energia o carvão mineral, tanto para as indústrias de base quanto para as de bens de consumo.
- 03) Os Estados Unidos, único país capitalista que adotou uma estrutura industrial centralizada em uma só área, o *Manufacturing Belt*, provou, com a crise de 2008, que a centralização é danosa para a economia.
- 04) O baixo desempenho da economia brasileira é consequência da industrialização clássica adotada pelo país, na última década.
- 05) Os países europeus, berço das primeiras aglomerações industriais, optaram por um perfil industrial diferenciado, cuja padronização do que é produzido no continente confere uma identidade aos seus produtos e à sua produção.

QUESTÃO 34

A divisão regional do Brasil foi modificada várias vezes.

Com base nessa afirmação e nos conhecimentos sobre as regiões brasileiras, é correto afirmar:

- 01) A divisão do Brasil em regiões visa implantar políticas econômicas capazes de atender às peculiaridades de cada região, eliminando assim as disparidades regionais.
- 02) O Nordeste, pela divisão em vigor em 1940, era composto por quatro estados e o Rio de Janeiro, então capital do país, pertencia à Região Centro-Oeste.
- 03) O Brasil foi dividido, pelo IBGE, em 1945, em oito regiões, utilizando-se como critério, exclusivamente, os aspectos naturais.
- 04) O Brasil, na década de 70 do século XX, ganhou o desenho regional atual, com a criação do Sudeste e a agregação ao Nordeste dos estados da Bahia e de Sergipe.
- 05) As mudanças ocorridas com a nova Constituição provocaram a criação, pelo IBGE, em 1990, das regiões geoeconômicas baseadas no PIB por estado.

QUESTÃO 35

A intervenção do Governo Federal, na Região Norte, na década de 60 do século XX, visava, entre outros fatores,

- 01) explorar o antracito, abundante na região, com a finalidade de tornar o país autossuficiente, em relação aos combustíveis fósseis.
- 02) promover a reforma agrária, eliminando os conflitos entre posseiros e grileiros, na região conhecida como "Bica do Papagaio".
- 03) implantar o agronegócio e povoar as fronteiras secas.
- 04) desenvolver a indústria naval, aproveitando as vantagens oferecidas pela sua geografia.
- 05) integrar essa região ao Centro-Sul e diminuir as tensões sociais nas regiões periféricas do país.

QUESTÃO 36

Com base nos conhecimentos sobre a Bahia e sua hidrografia, é correto afirmar:

- 01) a Baía de Todos-os-Santos, a menor baía do país, na sua porção ocidental, é marcada por uma escarpa tectônica, onde se localizam inúmeras ilhas de origem vulcânica.
- 02) O Estado da Bahia, maior estado nordestino, possui dez bacias hidrográficas, cujos rios têm drenagem arreica e regime misto.
- 03) O maior rio da Bahia é o Paraguaçu que, por banhar três ecossistemas, o cerrado, a caatinga e a mata atlântica, é considerado como o rio da integração baiana.
- 04) O rio São Francisco, único rio genuinamente nordestino, corta todas as sub-regiões do Nordeste, o que explica sua importância econômica regional.
- 05) A lagoa do Abaeté, formada pela ação da orogênese, no período Cenozoico, vem sendo assoreada, nas últimas décadas, devido às mudanças climáticas que ocorrem em Salvador.

QUESTÃO 37

Sobre o território baiano, pode-se afirmar:

- 01) É constituído exclusivamente por rochas metamórficas, o que explica a diversidade de minerais existentes no Estado.
- 02) Apresenta duas únicas grandes falhas geológicas, resultantes da Deriva dos Continentes.
- 03) A ausência de rochas sedimentares, devido à sua estrutura geológica antiga, explica a inexistência de minerais não metálicos.
- 04) Os vales dos rios instalados na Depressão Sertaneja são estreitos, bastante profundos e cobertos por uma vegetação mesófila.
- 05) Os municípios foram agrupados, pelo IBGE, em cinco regiões, utilizando-se de critérios econômicos.

QUESTÃO 38

O Brasil é um país de dimensão continental e, por isso, é um grande desafio montar um sistema de transporte de pessoas e mercadorias que seja eficiente e barato. Para a economia, a rede de transportes é um dos problemas-chave de infraestrutura do país, que afeta diretamente a vida das pessoas e das empresas. (POR TERRA..., 2011, p. 156).

Com base no texto e nos conhecimentos sobre meios de transportes, no Brasil e no mundo, é correto afirmar:

- 01) O transporte rodoviário foi priorizado no Brasil por ser o mais econômico, o mais eficiente e o mais indicado para um país com dimensões continentais.
- 02) O transporte hidroviário, além de ser lento, pode ser utilizado apenas na Região Norte brasileira, onde os rios são de planície.
- 03) O transporte ferroviário foi descartado, no Brasil, pois o relevo acidentado do país impede sua utilização.
- 04) O transporte dutoviário é a solução futura para os problemas viários, por ser barato, seguro, não exigir investimentos para sua utilização e garantir a provisão contínua de gás e de petróleo.
- 05) Uma matriz de transporte equilibrada reduz custos e aumenta a competitividade.

QUESTÃO 39

A partir dos conhecimentos sobre a América Latina, marque **V** nas afirmativas verdadeiras e **F**, nas falsas.

- () O populismo autoritário e a busca pela normalidade democrática convivem, atualmente, na América Latina.
- () A Bolívia é o país da América Latina que apresenta os mais baixos indicadores sociais.
- () A Argentina é o único país dessa região que eliminou a pobreza e a fome endêmica.
- () A alternância dos partidos políticos no poder e o modelo de desenvolvimento adotado pelo Chile são fatores responsáveis pelo seu crescimento econômico.
- () A crise financeira mundial de 2008 não afetou a Venezuela porque o seu modelo de desenvolvimento priorizou a autossuficiência.

A alternativa que indica a sequência correta, de cima para baixo, é a

01) V F V F V

03) F V V V F

05) F V V F V

02) V V F F V

04) V F F V F

QUESTÃO 40

A agricultura norte-americana, uma das mais modernas e produtivas do planeta, organiza-se de forma diferenciada dos demais países. Os *belts* são especializados no cultivo de determinados produtos, mas não são monocultores. No Oeste americano, merece destaque o *Dry-Farming*, que se caracteriza

- 01) pelo desenvolvimento da fruticultura.
- 02) por utilizar grandes extensões de terra para a criação de bovinos e ovinos.
- 03) pela plantação de algodão, sem utilizar defensivos agrícolas.
- 04) pela especialização do cultivo do trigo, plantado na primavera.
- 05) pelo cultivo extensivo e pela criação de gado leiteiro.

Referências**Questão 23**

PEIXOTO, Aguirre. Desafio para o sertão é.... **A Tarde**. Salvador, 09 ago. 2010. Adaptado.

Questão 27

CAATINGA pede socorro. **Ciência hoje**. São Paulo: SBPC, v. 46, set. 2010.

Questão 32

REFERÊNCIAS. **Almanaque Abril**. São Paulo: Abril, 2010.

Questão 38

POR TERRA, água e ar. **Atualidades&Vestibular+ENEM**. São Paulo: Abril, ed. 12, 2001.

Fontes das ilustrações**Questão 28**

PIRÂMIDES etárias mundiais. **Almanaque Abril**. São Paulo: Abril, 2010, p.113.

Questão 29

MONTOIA, Paulo. Um país de migrantes. **Atualidades&Vestibular+ENEM**. São Paulo: Abril, ed. 12, 2001, p. 161.

Questão 31

PRADO, Thiago. Brasil, objeto do desejo do investidor internacional. **Veja**. São Paulo: Abril, ed. 2165, ano 43, n. 20, 19 maio 2010, p.128.

* * *





Instruções

Para responder a essas questões, identifique APENAS UMA ÚNICA alternativa correta e marque o número correspondente na Folha de Respostas.

QUESTÃO 41

Querendo impressionar um grupo de amigos, X se propôs a fazer adivinhações com números inteiros positivos. Para tanto, contou com um voluntário, Y, a quem deu as seguintes instruções:

- I. pense em um número inteiro positivo;
- II. some 4 a esse número e, em seguida, divida o resultado por 5;
- III. subtraia o valor obtido do dobro do número pensado inicialmente;
- IV. finalmente, some a metade do novo resultado a 10.

Sabe-se que as instruções foram cumpridas corretamente, que o valor final encontrado foi igual ao número pensado inicialmente e que X teve sucesso em sua adivinhação.

Nessas condições, é correto afirmar que o número pensado por Y é

- | | | |
|--------------------|--------------------|--------------------|
| 01) múltiplo de 5. | 03) múltiplo de 7. | 05) divisor de 12. |
| 02) múltiplo de 6. | 04) divisor de 8. | |

QUESTÃO 42

Segundo a associação de montadoras, a indústria brasileira produziu 321,8 mil veículos em outubro de 2010, alta de 5,5% sobre setembro e expansão de 1,5% na comparação com um ano antes. Além disso, tem crescido a procura por alguns opcionais com o objetivo principal de aumentar o conforto do motorista e de seus passageiros. Uma Concessionária vendeu, no último mês, 45 automóveis com direção hidráulica e trio elétrico (alarme, travas e vidros elétricos). Essa venda correspondeu a 25% dos automóveis com direção hidráulica e sem trio elétrico, vendidos no mesmo período, e a 20% dos que possuíam trio elétrico, mas não possuíam direção hidráulica.

Dos 526 veículos vendidos pela Concessionária nesse período, não possuíam direção hidráulica nem trio elétrico um total de

- | | | |
|--------|--------|--------|
| 01) 58 | 03) 70 | 05) 80 |
| 02) 65 | 04) 76 | |

QUESTÃO 43

Uma pessoa dirige seu automóvel a uma velocidade de 80km/h e, às 8:00h, observa que, mantendo essa velocidade constante e com o combustível restante no tanque, poderia percorrer, no máximo, mais 58,5km dos 78km que o separam de seu destino final. Não havendo meios para reabastecer o veículo, ela decide reduzir a velocidade desenvolvida para que a consequente economia de combustível viabilize a conclusão do percurso.

Dirigindo com a maior velocidade possível durante todo o percurso e não havendo paradas, a pessoa chegará ao seu destino final às

- | | | |
|-------------|-------------|--------------|
| 01) 8h58min | 03) 9h18min | 05) 10h05min |
| 02) 9h02min | 04) 9h35min | |

QUESTÃO 44

Um veículo pesado poderia ser comprado à vista ou em três parcelas trimestrais de R\$52000,00, sendo a primeira dada no ato da compra e incidindo sobre as demais juros compostos de 16%a.a.

A opção pelo pagamento à vista, comparada ao parcelamento, proporcionará ao comprador uma economia, em milhares de reais, aproximadamente igual a

- | | | |
|---------|---------|---------|
| 01) 4,5 | 03) 6,0 | 05) 7,5 |
| 02) 5,2 | 04) 6,6 | |

QUESTÃO 45

Uma escola reuniu sete alunos que faziam aniversário no mesmo dia em uma única comemoração, quando alguém comentou que os anos de nascimento deles formavam uma progressão aritmética de razão 2 e que o produto das idades dos dois mais jovens coincidia com a idade do mais velho.

Com base nesses dados, pode-se afirmar que a idade mediana do grupo é, em anos, igual a

- 01) 8 03) 10 05) 12
02) 9 04) 11

QUESTÃO 46

Segundo dados parciais publicados pelo IBGE em novembro, apesar do término da coleta de dados para o Censo 2010, muitos recenseadores continuaram em campo para tentar contabilizar moradores de domicílios fechados que não atenderam ao recenseador em sua primeira visita. Dois amigos recenseadores combinaram de se encontrar ao final de um dia de trabalho para irem ao cinema. Colocando-se o mapa de seus roteiros, no dia do encontro, em um mesmo sistema de coordenadas cartesianas, os últimos domicílios visitados por cada um deles podem ser identificados pelos pontos $A = (1,3)$ e $B = (4,5)$ e o ponto de encontro por $P = (3, 6)$.

Considerando-se as trajetórias retilíneas AP e BP definidas pelas funções f e g , respectivamente, é correto afirmar que

- 01) f e g são constantes.
02) f e g são decrescentes.
03) f e g são crescentes.
04) f é decrescente e g é crescente.
05) f é crescente e g é decrescente.

QUESTÃO 47

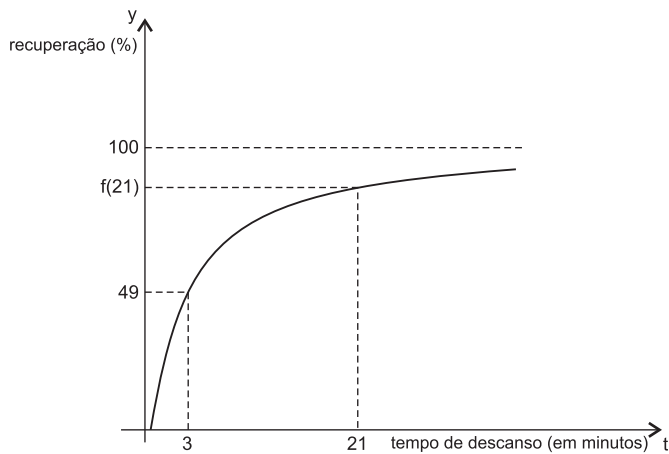
Atualmente, é frequente que atletas e fanáticos pela aparência musculosa achem que ganham vantagem competitiva ou melhoram a aparência física fazendo uso de determinadas substâncias, ficando vulneráveis a efeitos adversos, muitos dos quais irreversíveis. Existem testes através dos quais é possível detectar a presença dessas substâncias no organismo. Um teste capaz de determinar a presença da substância X, quando sua quantidade na corrente sanguínea for maior ou igual a 1mg, é aplicado a uma pessoa que ingeriu 10mg dessa substância.

Sabe-se que o organismo elimina 0,25 da quantidade da substância presente na corrente sanguínea a cada 4 horas.

Nessas condições, pode-se afirmar que a quantidade de X remanescente no organismo da pessoa, a cada hora t , pode ser determinada através da função

- 01) $R(t) = 20 - 10\left(\frac{1}{4}\right)^t$
02) $R(t) = 20 - 10\left(\frac{3}{4}\right)^t$
03) $R(t) = 10\left(\frac{1}{4}\right)^{\frac{t}{4}}$
04) $R(t) = 10\left(\frac{3}{4}\right)^{\frac{t}{4}}$
05) $R(t) = 10\left(\frac{4}{5}\right)^{\frac{t}{2}}$

QUESTÃO 48



Na busca do corpo perfeito, algumas pessoas costumam exagerar nos exercícios, esquecendo-se, muitas vezes, de que um esforço muscular, contínuo e localizado, deve ser limitado para que não cause danos à musculatura.

Supondo-se que o gráfico da função $f(t) = 100 - \frac{A}{\log(30t + 10)}$, em que A é constante, represente a recuperação da capacidade muscular de uma determinada pessoa, após um tempo de descanso e, se necessário, considerando-se $\log 2 = 0,3$, pode-se estimar que, para um tempo $t = 21$ minutos, a recuperação é de, aproximadamente,

- 01) 64%
- 02) 66%
- 03) 68%
- 04) 70%
- 05) 72%

QUESTÃO 49

Uma empresa gasta $C(x)$ e arrecada $V(x)$, em milhares de reais, na produção e venda de x unidades de um determinado produto. Sabe-se que gastos superiores à arrecadação proporcionam prejuízo à empresa e gastos inferiores à arrecadação lhe proporcionam lucro.

Se $V(x) - C(x) = x^3 - 2x^2 - 11x + 12$, então todos os valores de x que geram prejuízo à empresa pertencem ao intervalo

- 01) $]0, 1[$
- 02) $]0, 2[$
- 03) $]1, 4[$
- 04) $[0, 1] \cup]4, +\infty[$
- 05) $]0, 2[\cup [4, +\infty[$

QUESTÃO 50

As lojas L_1 , L_2 , L_3 e L_4 , pertencentes a uma mesma rede comercial, fizeram, simultaneamente, três dias de promoção dos mesmos itens. As vendas durante o período de promoção foram registradas na matriz $P = (p_{ij})$, em que os elementos da linha i representam a quantidade de itens vendidos na loja L_i a cada dia, enquanto os elementos da coluna j representam a quantidade de itens vendidos em cada loja no dia j.

Sendo $P = \begin{pmatrix} 20 & 15 & 18 \\ 12 & 13 & 20 \\ 18 & 10 & 24 \\ 16 & 25 & 11 \end{pmatrix}$, é verdadeira a afirmação:

- 01) As vendas diárias durante a promoção foram iguais.
- 02) L_1 vendeu, no terceiro dia, tanto quanto L_4 , no primeiro dia.
- 03) L_2 vendeu, nos dois primeiros dias, tanto quanto L_3 , no último dia.
- 04) L_3 e L_4 , juntas, venderam no segundo dia tanto quanto no terceiro.
- 05) A maior diferença entre os totais de itens vendidos, em cada loja, foi superior a 10.

QUESTÃO 51

Para iniciar um serviço de entrega, em domicílio, de sua produção de pizzas e tortas, uma pessoa deseja contratar um motoboy a quem propõe pagar, por unidade de pizza de 1kg e por unidade de torta de 2kg entregues, comissão de R\$1,00 e R\$0,50, respectivamente. O motoboy, por sua vez, aceita a proposta, desde que, a cada entrega, ele transporte, no máximo, 10kg e receba comissão de, no mínimo, R\$3,00.

Supondo-se que o acordo tenha sido fechado, pode-se afirmar que os pontos (x, y) do plano cartesiano, em que x representa a quantidade de pizzas e y , a quantidade de tortas a serem entregues pelo motoboy, pertencem a uma

- 01) faixa vertical do plano.
- 02) faixa horizontal do plano.
- 03) região triangular no primeiro quadrante.
- 04) região quadrangular no primeiro quadrante.
- 05) região ilimitada do primeiro quadrante.

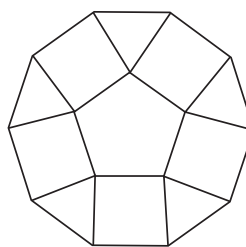
QUESTÃO 52

O mosaico é uma forma de arte decorativa milenar que ainda desperta grande interesse, sendo cada vez mais utilizado, na decoração de ambientes interiores e exteriores e consiste na utilização de cores e formas desiguais para realizar desenhos ou planos coloridos.

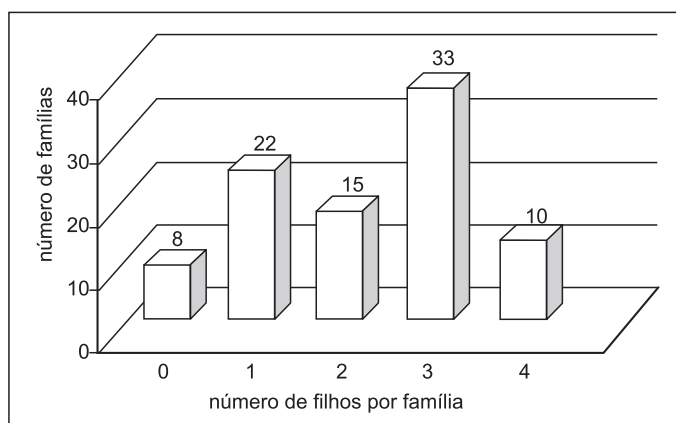
A figura ilustra um mosaico composto por três formas geométricas distintas em que polígonos de mesmo tipo devem ter a mesma cor e polígonos de tipos diferentes devem ter cores diferentes.

Utilizando-se oito cores de tinta, o número máximo de formas distintas de pintar o mosaico é

- 01) 27
- 02) 56
- 03) 97
- 04) 168
- 05) 336

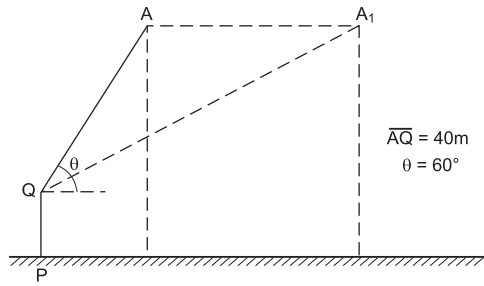
**Questões 53 e 54**

A sociedade atual registra uma grande diversidade na composição das famílias. O gráfico apresenta parte dos dados obtidos em uma pesquisa feita em uma comunidade, referente a famílias tradicionalmente compostas por pai, mãe e, quando houver, filhos.

**QUESTÃO 53**

Analisando-se o gráfico, pode-se concluir que o número total de pessoas que compõem essas famílias é

- 01) 99
- 02) 194
- 03) 283
- 04) 367
- 05) 466

QUESTÃO 58

O ponto P, na figura, indica a posição de uma pessoa que empina uma arraia A, com uma linha de 40m de comprimento esticada, fazendo com a horizontal um ângulo $\theta = 60^\circ$, e Q indica o ponto em que a pessoa segura a ponta da linha. Desse mesmo ponto Q, a pessoa resolve “dar linha” e o vento leva a pipa para um ponto A_1 à direita de A, de tal modo que a altura da pipa, em relação ao chão, permanece inalterada e o triângulo QAA_1 é isósceles.

Nessas condições, o comprimento da linha QA_1 , em metros, é igual a

- 01) $40\sqrt{3}$ 03) $40 + 20\sqrt{3}$ 05) $40 + 20\sqrt{5}$
 02) 72 04) 80

QUESTÃO 59

Uma folha de papel retangular ABCD tem dimensões $5\sqrt{3}$ u.c. por 15u.c. e, ao ser dobrada em torno da diagonal DB, as retas suportes aos lados AD e BC formam um ângulo obtuso θ , cuja medida em radianos é

- 01) $\frac{5}{9}\pi$ 03) $\frac{5}{8}\pi$ 05) $\frac{3}{4}\pi$
 02) $\frac{3}{5}\pi$ 04) $\frac{2}{3}\pi$

QUESTÃO 60

Os sinais de um aparelho R que proporciona a conexão à Internet através de uma rede sem fio se estendem por cerca de 3dam em todas as direções. Supondo-se que R tenha sua posição representada no plano complexo pelo afixo de $z = 2 + \sqrt{3}i$ e que um computador C tenha sua posição representada, no mesmo plano, pelo afixo de um número complexo de módulo $m = \frac{2}{5}$ e argumento $t = 120^\circ$ e considerando-se as coordenadas dos afijos dadas em dam, pode-se afirmar que C

- 01) está na área de cobertura, pois sua distância a R é 2dam.
 02) está na área de cobertura, pois sua distância a R é, aproximadamente, 2,6dam.
 03) está na área de cobertura, pois sua distância a R é 3dam.
 04) não está na área de cobertura, pois sua distância a R é, aproximadamente, 3,4dam.
 05) não está na área de cobertura, pois sua distância a R é igual a 4dam.

* * * * *

Rascunho

